

• Ailanthus, Andreéns Trähus, Aneby-Hus, AT-Hus, Begus/Begus Hus AB, BEJI-Hus AB, BO I TRÄ, Boro-hus, Byggelement AB, AB Byxelkroks Träindustri, Calleback Timmerhus, Carlenskogs Byggcenter AB Dackehus, AB Eгна hem, EkeforsHus, Ekenässtugan snickeri AB, Eksjöhus, Ello-Hus, AB Emmaboda Snickerifabrik, EVO-Hus, Fogelfors hus, AB Fribohus, Fårebo Snickeri- & Möbelfabrik, Geno-hus, Gullringshus, Gustav Perssons Snickerifabrik, Hjortsberga Träindustri AB, Hjortöströms Husfabrik, Hjaltevadshus, Hovbo Hus, Hultsfreds-hus, Hultagårdshus, Karlson Hus, Konga Trähusfabrik, Kvalitetshus, Kärnhaus, Landsbro Trävarubolag AB, Landsbrostugan, Lanthus AB, Lenhovdaverken AB, Libohus, Lindénvillan, Lövsta Trähus, Milbohus, Modulhus, Myresjöhus, Nordiska Trähus, Vaggeryd, Nordiska Trähus, Vrigstad, Nybro Träindustri, Nässjöhus, Oresjös sektionshus, Ribohus, Rörvikshus, Sebo-hus, Sjöbrings Smålands stugor, Skandiahus, Slättemostugan, Smålands-Hus, Smålandshus, Smålands Trivselhus, SmålandsVillan, AB Smålandsstenars Ångsåg & Snickerifabrik, Solängs träindustri, Sommenhus, Standardhus, Stegeholms Snickerifabrik, Sveahus, Svenska Idealhus, Svenska Trähus, Swed-Hus, Sävsjö Trähus, TeamBoro, Torne Slöjd AB, Toringe-Hus AB, Trivselhus, Uknadalens trävaru o industri AB, Vallsjö-Hus, Vena-Hus, Vetlandahus, Vibohus, Wihlborgs Industri i Braås, Willa Nordic, Vimmerby hus, AB WST-hus, AB Åsedahus, • Ailanthus, Andreéns Trähus, Aneby-Hus, AT-Hus, Begus/Begus Hus AB, BEJI-Hus AB, BO I TRÄ, Boro-hus, Byggelement AB, AB Byxelkroks Träindustri, Calleback Timmerhus, Carlenskogs Byggcenter AB Dackehus, AB Eгна hem, EkeforsHus, Ekenässtugan snickeri AB, Eksjöhus, Ello-Hus, AB Emmaboda Snickerifabrik, EVO-Hus, Fogelfors hus, AB Fribohus, Fårebo Snickeri- & Möbelfabrik, Geno-hus, Gullringshus, Gustav Perssons Snickerifabrik, Hjortsberga Träindustri AB, Hjortöströms Husfabrik, Hjaltevadshus, Hovbo Hus, Hultsfreds-hus, Hulta-

Rapport: Britt-Marie Börjesgård. Inventering: Jönköpings län Britt-Marie Börjesgård, Kalmar län Richard Edlund, Kronobergs län Eva Åman och Torgny Landin.
Grafisk form: Britt-Marie Börjesgård.

Jönköpings läns museum. Box 2133. 550 02 Jönköping. Tel: 036-30 18 00. E-post: info@jkpglm.se

© JÖNKÖPINGS LÄNS MUSEUM 2004

Trähusindustrin i Småland

Inledning

Inför Arkitekturåret 2001 diskuterade de småländska läns museerna eventuella gemensamma projekt. En näring som av tradition har varit stor i Småland är trähusindustrin och som samtidigt är en försummad del av vår svenska arkitektur.

Villaarkitektur brukar belysas utifrån de arkitekter som ritat enstaka byggnader eller hela miljöer. En stor del av efterkrigstidens villabebyggelse tillhör dock inte denna kategori, den består inte av enstaka unika byggnader, utan av hus som tagits fram av husfabrikanter för att säljas med hjälp av huskataloger. I Småland har man sedan tidigt 1900-tal producerat kataloghus och detta har varit en betydande näringsgren. Namnet på husfabrikanterna avslöjar ofta att de är småländska; Fogelforshus, Åsedahus, Myresjöhus, Anebyhus, Hultsfredshus och Hjärtevadshus är alla exempel på detta. Ett flertal av de nu aktiva husfabrikanter verkar fortsatt i Småland.

Projektet innebär att de tre läns museerna tillsammans satt trähusindustrin i fokus. Detta har skett på tre sätt – en kartläggning, en bok samt en vandringsutställning. Kartläggningen genomfördes under 2002–2003, utställningen och boken kommer våren respektive sommaren 2004.

Projektet i sin helhet har finansierat genom stöd från Delegationen för Industrisamhällets kulturarv, Statens Kulturråd, Länsstyrelserna i Jönköpings, Kronobergs och Kalmar län och Jönköpings läns Landsting, samt en med viss egeninsats från de tre museerna. Utgivningen av boken (layout, tryckning) bekostas av Byggförlaget, Stockholm.

Metod

Inventering

Inventeringen har genomförts av läns museet i respektive län och respektive museum svarar därmed för uppgifterna för sina län. Som grundmaterial har Kommerskollegiets industristatistik som finns på Riksarkivet fungerat. Material beställdes centralt och omfattar statistiska uppgifter från 1900–1980. I det äldsta materialet finns inte hustillverkning som en egen kategori utan samtliga sågverk som har uppgett att de har tillverkat byggnadssnickrier i någon form har bearbetats. Eftersom beställd statistiskt har gällt varje årtionde har materialet inte alltid varit heltäckande då mindre industrier kan ha funnits under kortare perioder. Uppgifterna från de olika länen har något olika karaktär beroende på delvis olika tillvägagångssätt. Smålands museum har framför allt sökt uppgifter i det egna arkivet, vid sidan

om industristatistiken. Vad gäller Jönköpings och Kalmar län har personer i branschen varit till stor hjälp. Andra ingångar har varit via äldre villatidningar, kontakter med hembygdsrörelsen gett olika namn och uppslag kring idag försvunna industrier. De verksamma industrierna har gått att fånga upp via telefonkatalogen och branschorganisationer.

Inventeringen har i första hand försökt fånga upp de företag som finns och har funnits, vad gäller verksamhetstid, huvudsaklig produktion, omfattning och huruvida man har använt sig av kataloger i sin marknadsföring. Företagets fysiska placering och industrins byggnader har inte behandlats. Inventeringen i Jönköping län har utförts av Britt-Marie Börjesgård. I Kronobergs län har inventeringens utförts av Eva Åhman och Torgny Landin. Richard Edlund har inventerat Kalmar län.

Ett stort tack för den hjälp som hembygdsföreningar, företag, museer och privatpersoner har bistått med i insamlandet av uppgifterna i respektive län.

Sammanfattning

Det finns ingen samlad statistik över antalet trähusindustrier. K-G Gunnarsson skriver i sin bok ”Skogen & Sverige” att det har funnits totalt 140 trähusindustrier i Sverige. I denna siffra ingår inte de snickerifabriker som har tillverkat vissa huskomponenter, men inte hela hus.

Länsmuseerna i Småland genomförde 2003–2004 en inventering av husindustrin i respektive län och denna omfattar 77 företag. Vissa företag är små eller har funnits under en kort period. De är därmed svåra att fånga upp, eftersom de inte har varit anslutna till branschorganisationer, den främsta källan för Gunnarsson. Detta innebär att man kan anta att den totala siffran är än högre.

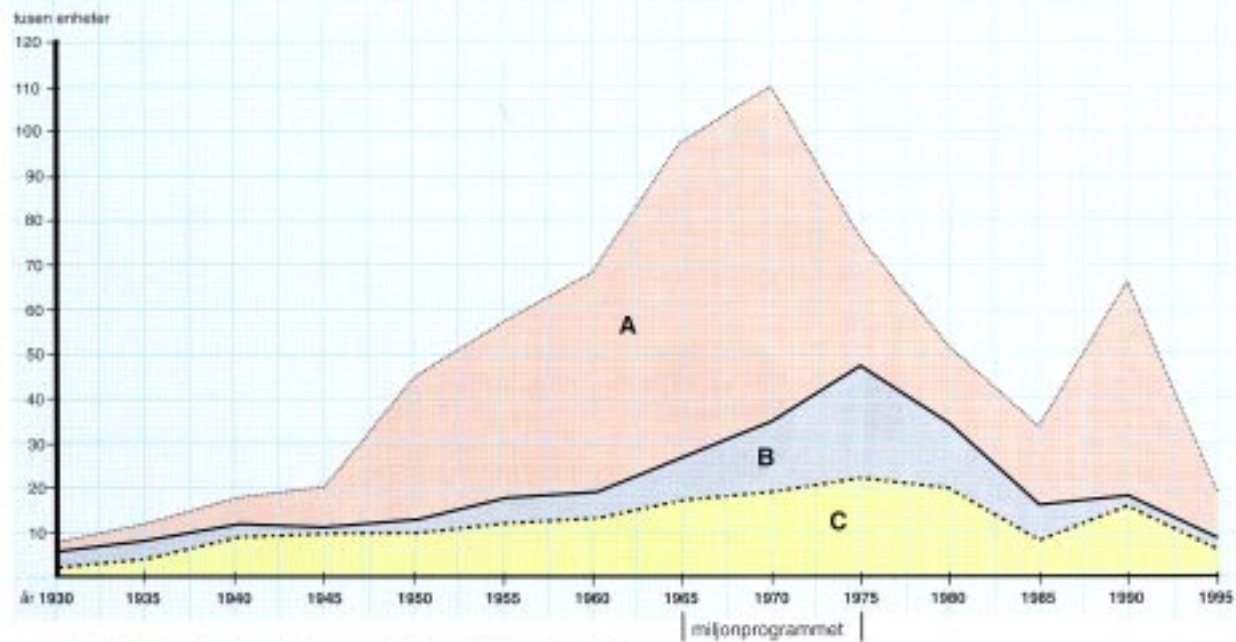
Företagens storlek har varierat kraftigt, från de största som under perioder kan ha producerat flera tusen enheter om året, till företag med en årsproduktion på 10–15 hus. Mångfalden är stor och spännande – vissa företag kan ha gått från tillverkning av borsträämnen till husfabrik, andra kan ha slutat med hus och istället börjat tillverka lastpallar eller förvaringslådor för sand.

Vi kan dock slå fast att Småland är och har varit ett viktigt centrum för trähusindustrin. Pionjärerna fanns i Kalmar län, där de första industrierna i Småland etablerades med Fogelfors bruk som första hustillverkare. Vad gäller numerären är dock Jönköpings län ledande. Där har funnits 48 industrier, och 21 av dem är fortfarande verksamma. Myresjöhus, som grundades 1927, är det idag äldsta husföretaget i Sverige som har varit i kontinuerlig drift.

Etableringsår

1880-tal	1	1950-tal	10
1890-tal	-	1960-tal	15
1900-tal	1	1970-tal	5
1910-tal	2	1980-tal	4
1920-tal	4	1990-tal	6
1930-tal	9	2000-tal	1
1940-tal	11	Okänt år	8

Nedan försäljningsstatistik, hämtad ur K-G Gunnarssons bok "Skogen och Sverige, utgiven 2000. Vad gäller utvecklingen efter 1995, så har marknaden förbättrats något. År 2002 uppfördes ca 7 700 småhus varav 5 500 var monteringsfärdiga trähus, enligt STRs hemsida.



Approximativ bild över bostadsproduktionen i vårt land mellan åren 1930 - 1995.

- A - nybyggda lägenheter
- B - ädrala småhus
- C - ädrala från trähusfabriker

Hustillverkare i de tre Smålandslänen

Ailanthus, Korsberga/Åseda

Verksamheten startade år 1991 och tillverkningen skedde i Korsberga, men även i lokaler som ursprungligen hade nyttjats av Åsedahus i Åseda. Företaget var en efterföljare till Begus, i så motto att man bland annat slutförde order från den industrin. Produktionen avsåg småhus: villor och fritidshus, nästan uteslutande för export. Största delen av produktionen gick till Tyskland. Företaget ägdes fram till år 1995 av fam. Bengt Henriksson, tidigare ägare till Begus,. Därefter äges företaget av fam. Raymund Kuppert, Tyskland, och drevs till omkring år 2000.¹

Byggnadsfirma Fabian Anderson, Sävsjö

Företaget startades år 1920 av ägaren Fabian Andersson. Firman tillverkade monteringsfärdiga trähus och snickerier, samt drev byggnadsverksamhet och hade försäljning av trävaror. Husen såldes under varunamnet ”Sävsjö-Hus”. Företaget kom 1957 att bli en del av Byggelement AB, se vidare detta företag.²

Andreéns Trähus, Vetlanda

Företaget bildades 1963 av bröderna Andreén som alla hade tidigare erfarenhet från andra husföretag i bygden. Verksamheten startade i Holsbybrunn, öster om Vetlanda. År 1969 förvärvades Milbohus tidigare lokaler och tillverkningen flyttades därmed till Vetlanda. Under några år användes namnet AT-Hus, men det gamla namnet återtog 1978.

År 1970 tillverkades drygt 100 hus och tio år senare var produktionen ca 175 hus årligen. År 1990 levererades 316 enheter, varav 203 styckehus.³

Familjeföretaget avyttrades årsskiftet 1998–99 och övertogs då av Fylkinvest som drev företaget vidare i ca två år. De sålde sedan vidare till Trivselhus i Korsberga som successivt har avvecklat företaget. Arkivmaterialet gick vidare till de nya ägarna och mycket har kastats.⁴

Aneby-Hus, Aneby

Tillverkningen av trähus startade 1945. I grunden fanns ett äldre sågverk, som hade varit i drift sedan slutet av 1800-talet. I slutet av 1970-talet var Anebyhus AB som störst och då tillverkades som mest



1200 hus årligen. Företaget hade då cirka 450 anställda. Under 70-talet hade företaget relativt stor export till Tyskland och England. Aneby-Hus var kända för att använda mycket trä i sina hus, och var ett av de företag som längst höll fast vid att tillverka innerväggar och takbotten helt i trä. Det ursprungliga familjeföretaget gick i konkurs 1985 och verksamheten övertogs då av Varnäskoncernen. Idag levereras omkring 150–160 hus per år. Företaget har ett standardsortiment men levererar också mycket specialhus.

Försäljningsstatistik:

år	antal hus
1950	96
1960	326
1970	851
1979	1080
1980	850

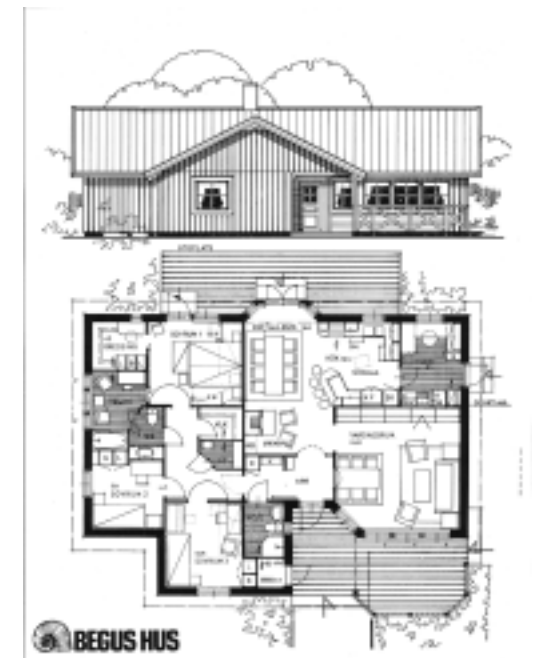
AT-Hus, Vetlanda

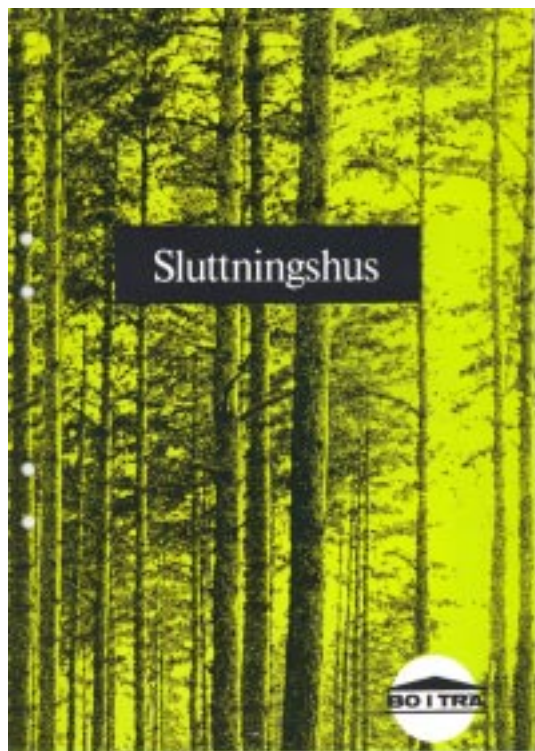
Se Andreéns Trähus.

Begus/Begus Hus AB, Korsberga

Företaget startades 1965 av fem personer med tidigare erfarenhet från montering och hustillverkning. Namnet är bildat av första bokstaven i deras respektive förnamn, varav "B-et", Bengt Henriksson och "U-et", Uno Lindberg, fanns kvar i företaget under hela perioden.

Under de första åren arbetade man med hela kedjan från tillverkning till montering på plats, men från 1971 inriktade man sig på enbart produktion. Företaget utvecklas efterhand till en koncern med olika bolag för verksamheten i Sverige respektive exportdelen. Omkring 1972–73 ändras namnet till Begus Hus för den svenska marknaden. Den internationella delen av koncernen omfattade dels export av villor till framförallt England, Japan och Tyskland, dels produktion av den så kallade Begus-containern. Produkten, som introduceras år 1982, var en form av containerhus, dvs. containers i plywood som enkelt kan omvandlas till hus. En 20 fots container kunde bli en bostad, läkarstation e.d. levererad med inredning och allt, en ny och resurseffektiv form för hjälpsändningar. Konceptet användes mycket inom FN.





Under 1980-talet expanderar företaget och är i slutet perioden en av de fem största husproducenterna i Sverige. På exportsidan är Begus den överlägset största aktören. Åren 1989–90 säljs dotterbolaget Begus Hus till LB-Hus i Bromölla, och det läggs ner något år senare till följd av den vikande marknaden.⁵

BEJI-Hus AB, Myresjö

Bengt Johansson i Myresjö drev sedan tidigare sågverk och torvindustri, men år 1959 kompletterades verksamheten med tillverkning av monteringsfärdiga hus. Detta var ”lillebror” och storebror – Myresjöhus – var närmsta granne. Tillverkningen låg på i snitt 15 hus per år. Omkring 1975 övergick företaget till lastpallstillverkning.

BO I TRÄ, Eksjö

Företaget startades 1969 av Paul Josefson och Bernhard Selander, som båda sedan tidigare varit verksamma i branschen. Företaget hade som mest ett 25-tal anställda, och när årsproduktionen var som högst tillverkades 50–75 hus per år. Marknaden var dels lokal dels knuten till de 3–4 orter där företaget hade säljare. Man tillverkade kundanpassade hus och hade en liten katalog, för att köparen skulle ha något att utgå ifrån. Företaget gick i konkurs 1981.

Boro-hus, Landsbro

Landsbro Trävarubolag började tillverkningen av monteringsfärdiga villor år 1923. Som ursprung fanns ett sågverk grundat av Emil Johansson som hade varit verksamt på denna plats sedan 1896.

Företaget sålde hus dels enligt konceptet Boro-hus som levererades enligt kapsystem dels som Ello-hus som var mera standardiserade. Materialet levererades i block för att köparen själv skulle kunna sätta upp sitt hus. Bolaget hade tillverkning i Landsbro men drev även en fabrik i Sävsjö. Företaget såldes i december 1936 till HSB, som tog över driften från januari 1937. För HSB var detta ett sätt att få fram egnahem för mindre inkomstagare vid sidan om flerbostadshus för bostadsrättsföreningarna. Verksamheten växte snabbt. Under kriget, då stora delar av bostadsproduktionen låg nere, tillverkades bland annat baracker, hangarer etc. till militärt ändamål, för att kunna hålla produktionen igång. HB-balken, fribärande takkonstruktioner i trä, var en annan komplementtillverkning som kom igång under denna period.



Försäljningsstatistik:

år	antal hus
1940	1015
1950	655
1960	823
1970	1220
1980	1151
1988	3000

HSB drev företaget fram till 1984, då den nyutträdde VD:n Curt Wrigfors övertog företaget tillsammans med delar av personalen. Boro kom därmed att ingå i den snabbt växande Riquma-koncernen, ägd i huvudsak av Curt Wrigfors och hans söner. Koncernen kom att inbegripa en rad andra byggföretag på flera håll i Sverige men drev också en omfattande fastighets- och fritidsverksamhet och byggde bl.a. upp Ekerums gård på Öland, Astrid Lindgrens Värld i Vimmerby och hockeylaget Team Boro.

År 1991 försattes Boro AB och Riquma AB i konkurs. Boro-Hus AB, som företaget sedan kom att heta, och vissa av dotterbolagen övertogs av LB Invest AB och drevs fram till november 1993 då det ånyo försattes i konkurs. Trots flera anbud från olika intressenter kom inte företaget att rekonstrueras, utan lösa inventarier och lokalerna såldes på auktion juni 1994 efter omfattande lokala protester.⁶ Varunamnet Team-Boro köptes då av Mjögåsvillan och ägs i dag av Västkuststugan. Team-Boro har sedan sommaren 2003 återgått till det gamla varunamnet Borohus.

Byggelement AB, Sävsjö

Företaget bildades 1957 då Fabian Andersson i Sävsjö (Sävsjöhus) slog ihop sina företag och ger dem detta namn. Verksamheten drevs till 60-talets slut, eventuellt in på 1970-talet. Produktionen är aldrig särskilt stor, t.ex. tillverkades år 1960 16 hus.

AB Byxelkroks Träindustri, Byxelkrok

Företagets tidigare namn var Brunbergs snickerifabrik men bytte namn 1956. Företaget tillverkade inte monteringsfärdiga bostadshus utan sportstugor på norra Öland. Det är inte känt om företaget använde sig av kataloger i sin marknadsföring av sportstugorna.

Calleback Timmerhus, Bottnaryd

I samband med att företaget fick ny ägare 1992 flyttades produktionen från Hammarstrand i Jämtland till Bottnaryd i Jönköpings län. Företaget startades ursprungligen 1986 och tillverkar monteringsfärdiga villor och fritidshus i timmer. Initialt marknadsförde man sig med kataloger. Under 80–90-talets början tillverkades ca 100 hus per år, varav huvuddelen gick på export till Japan. Idag ligger produktionen på ca 10 hus per år.

Carlenskogs Byggcenter AB, Vimmerby

I början av 1950-talet startade Carlenskogs Industrier i Vimmerby. År 1970 tillverkade företaget fem monteringsfärdiga bostadshus och två bodar. Tio år senare, 1980 producerade företaget sju monteringsfärdiga bostadshus. Idag heter företaget Carlenskogs Byggcenter AB. Förutom en byggmarknad består verksamheten av ett snickeri där man även tillverkar trähus som sedan slutet av 1990-talet säljs under namnet Vimmerbyhus. Företaget som helhet har en omsättning på 52 miljoner och man tillverkar i år 40-talet hus.

Dackehus, Virserum

Företaget tillverkade mellan åren 1967–1970 garage åt Hultsfredshus.

AB Egna hem, Vetlanda

se Vetlandahus

EkeforsHus, Åseda

Ekefors Fabriks AB, har idag en stor husproduktion, som består av småhus, fritidshus och ekologiska hus. Företaget exporterar även hus till Danmark och Finland. Industrin är belägen i Åseda och startades 1962 under namnet ”Ekefors Stugor Rahmgren och Karlsson” av Johan Rahmgren och Sven Karlsson, Ekefors Fabriks AB grundades 1964. År 1991 hörde Ekefors Fabriks AB till en företagsgrupp under Ekefors AB, de övriga företagen inom gruppen var Nordhus AB, Ekefors Entreprenad AB, Ekefors Fastighets AB, Granflo Bygg AB 40%, Markbohus AB Stockholm 66% och Markbohus LTD England, de hade tillsammans cirka 85 anställda. Omkring 1997 delade företaget på sig och en del består idag av Karlsons Husindustrier AB.⁷

Ekenässtugan snickeri AB, Ekenässjön

Tillverkningen startade i mitten av 1970-talet och består av mindre fritidshus, friggebodar och förrådsbyggnader. Vid sidan av hustillverkningen förekommer viss listhyvling och finsnickeri. Företaget producerar i snitt 40–50 stugor per år och sysselsätter 6–10 personer.

Eksjöhus, Eksjö

Företaget Eksjö Industri AB startade 1941 och tillverkningen av monteringsfärdiga trähus kom i gång några år senare, år 1944.⁸ Sveahus var företagets tidiga varunamn, fr.o.m. 1948 introduceras begreppet Eksjö-Hus. År 1960 tillverkades 295 hus, 1970 var antalet 599 och tio år senare 533 hus.

Det är ett familjeägt företag som nu drivs av tredje generationen Lindholm. Inom koncernen finns också ett sågverk, där husfabriken är en stor köpare, (ca 20 procent av produktionen).

Företaget satsade tidigt på så kallade "landskapshus". De första modellerna introduceras år 1979 och konceptet är fortfarande bärkraftigt. Tillverkningen idag är ca 325 hus per år.

Ello-Hus, Landsbro

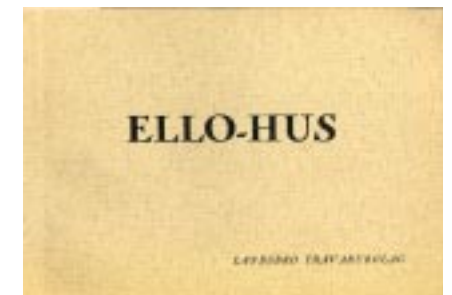
Detta är ett försäljningsnamn och produktsystem inom Landsbro Trävarubolag och avsåg hus levererade i block i första hand till självbyggare. Se vidare Boro-hus.

AB Emmaboda Snickerifabrik, Emmaboda

Fabriken anlades 1901 och här tillverkades både möbler och byggnadssnickerier. De första åren tillverkades monteringsfärdiga trähus. I samband med ett ägarbyte 1904 koncentrerades tillverkningen på exportsnickerier, framför allt dörrar.⁹

EVO-Hus, Hultsfred

I maj 1934 försökte direktör Nils Thunberg från Stockholm att starta upp verksamheten i samarbete med Smålandsexport. Tanken var att producera monteringsfärdiga hus under namnet EVO-Hus. Företaget fick en dålig start och i oktober samma år lades tillverkningen ned.





Fogelfors hus, Fågelfors

År 1890 fanns 5 snickerifabriker i Kalmar län. Störst var Fogelfors bruk AB, som sadlat om från järn till byggnadssnickerier 1882. Bara åtta år efter omläggningen sysselsatte företaget över 70 personer, vilket var betydligt fler än under järnbrukstiden. Fogelfors kom att specialisera sig på byggnadssnickerier och så småningom även på monteringsfärdiga trähus. Den första katalogen från företaget kom på 1920-talet. Företaget, som tillverkade villor kom att vara verksam in på 1980-talet och var tidvis en av de större tillverkarna i landet. Idag är det flera små snickeriföretag i delar av brukets lokaler, här tillverkas bl. a dörrar. I statistiken¹⁰ som lämnades in före år 1940 redovisas inte antal producerade hus.

År	Antal levererade hus
1940	395
1950	172
1960	420
1970	744
1979	653
1980	590



AB Fribohus, Vetlanda

Företaget startade omkring 1960 och tillverkade initialt fritidshus, men kom sedan alltmer att inrikta sig på villor. Två av grundarna hade tidigare drivit andra husföretag; ingenjör Stig Lindholm hade sedan 1953 tillverkat sportstugor i Sävsjö under namnet Libohus och byggmästaren Richard Samuelsson hade startat Ribohus.

Fribohus ska enligt uppgift ha varit första industri i Sverige med spikmaskin när den installerades 1965. Fritidshustillverkningen överläts till Toringehus i Korsberga 1967. År 1970 tillverkade Fribohus 367 hus. Företaget lades ned 1978 efter ekonomiska problem, men återbildades sedan och försvann slutgiltigt omkring 1982–83.¹¹

Fårebo Snickeri- & Möbelfabrik, Fårebo

Drevs av bröderna Mauritzon. Företaget tillverkade år 1940 fyra monteringsfärdiga bostadshus. Övriga produkter var; batterilådor, fönster och dörrar. De två bröderna deltog själva i produktionen och hade ytterligare fem anställda.

Geno-hus, Sävsjö

Firma Gunnar Engdahl, Sävsjö startades 1922 av ägaren, fabrikör Gunnar Engdahl, som bedrev skogs- och sågverksrörelse samt tillverkade monteringsfärdiga hus under produktnamnet Geno-hus.¹²

Produktionen bestod av Geno-husen samt sportstugor ”Engdahls timmerstugor”. Det finns inga fullständiga uppgifter om hur länge företaget verkade eller omsättningens storlek. I reklammaterial från 1939 omnämns företagets kataloger. Verksamheten pågick troligen en bit in på 1940-talet.

Gullringshus, Gullringen

Gullringens ångsåg & lådfabrik startade år 1907 i samhället med samma namn. Industrin kom senare att ombildas till Gullringens träförädling/Gullringshus. Hustillverkningen startade 1929 och den första katalogen kom 1933. År 1937–1947 var företaget delägare i Svenska trähus AB och försäljningen av hus skedde genom den organisationen. Från år 1948 började man sälja under eget namn igen. Verksamheten expanderade och 1959 köptes Byske träförädling där tillverkningen av småhus för norra Sverige, och export till Finland och Norge, tog sin början. Storblocks-systemet som infördes i mitten av 1960-talet förändrade tillverkningen och uppmonteringen ute på byggarbetsplatsena som skedde med egna, kranutrustade bilar. Företaget kom att bli en av de ledande tillverkarna av småhus i Sverige. Tillverkningen i Gullringen lades ned i juni 1993. Företaget har skänkt en komplett uppsättning kataloger och reklammaterial till Kalmar läns museum. År 2002 har ett företag vid namn Flexator startat tillverkning av monteringsfärdiga bostäder i delar av vad som varit Gullringshus lokaler, se vidare under Myresjöhus.

År	Antal levererade hus
1940	325
1950	120
1960	432
1970	1468
1979	1243
1980	1406
1981	1216
1989	2350
1993	312 ¹³



Gustav Perssons Snickerifabrik

Starade 1925 men det var först 1932 det upptogs en tillverkning av sommar- och småstugor. Det framgår inte i vilken omfattning företaget tillverkade hus ej heller hur länge, men 1950 överläts fabriken till annan ägare.¹⁴

Hjortsberga Träindustri AB, Hjortsberga

Grundades 1933 och tillverkade monteringsfärdiga trähus till en början men övergick sedan till byggnadsinredningar.¹⁵

Hjortöströms Husfabrik, Virserum

Startades av Hjortöströms mekaniska verkstad. Hustillverkningen skedde mellan åren 1918–1921 och export skedde till Frankrike och Belgien.

Hjältevadshus, Hjältevad

Hustillverkningen i Hjältevad startade 1958. Hjältevads Industrier AB hade tidigare tillverkat dörrar framförallt för export, men efter en brand 1957 kom företaget att välja en ny inriktning. Initialt tillverkades mestadels fritidshus, och produktionen av villor kom igång 1959. Produktionen av fritidshus, som framförallt var en vintersyssla, pågick till in på 70-talet. Företaget lanserade under mitten av 1960-talet en hustyp som var speciell för Hjältevadshus, det nivåförskjutna huset, ritat av arkitekt K. J. Markström. Husen kallades populärt för ”Markströmmare” och utgjorde under en period kanske 20–30 procent av företagets produktion. År 1977 var företaget som störst och då tillverkades omkring 700 hus. Företaget har sedan 1982 tillverkat volymhus.¹⁶ Företaget införlivades 1988 i husdivisionen inom Requmakoncernen (se Boro-hus) och fick då namnet Boro Hjältevad.¹⁷ Efter konkursen 1992 fick företaget nya ägare och efter ytterligare en konkurs övertog Curt Wrigfors företaget. Sedan 2001 ägs företaget av FinnDomo.¹⁸



Hovbo Hus, Hovmantorp

Enligt uppgift från ägaren har husproduktionen på Hovbo Hus AB upphört och företaget har numer sin huvudsakliga sysselsättning med att sälja tomter.

Hultsfreds-hus, Hultsfred

De äldre i Hultsfred säger nog fortfarande Standardhus men det var i och med 1960-års katalog som Hultsfreds-hus blev ett begrepp. Hultsfreds-hus storhetstid inträffar under en period från 1965 till 1973. Under denna period levereras varje år fler än tvåtusen hus, en stor del av dessa gick till Danmark, cirka 20%. Med tiden kom företaget att gå igenom ett antal ägarbyten och den stora nedgången på husmarknaden som drabbade alla inom sektorn. Idag ingår HultsfredsHus i Finndomo-koncernen och det sista Hultsfredshuset lämnade fabriken våren 2003 då tillverkningen ”läggs i malpåse” på obestämd tid. På Hultsfredshus museum i orten med samma namn förvaras en omgång av samtliga kataloger som företaget producerat sedan 1928. En omgång kataloger är skänkta till Kalmar läns museum.

År	Antal levererade hus
1958	1072
1969	3174
1970	3205
1971	1004

Hultagårdshus, Hultagård

Se Vallsjöhus.

Karlson Hus, Klöverfors

Karlson Husindustrier AB, har idag en omfattande tillverkning av småhus, fritidshus och specialhus. Företaget exporterar till Danmark, Norge, Polen, Schweiz, Storbritannien, Tyskland och Österrike. Fabriken är belägen i Klöverfors utanför Åseda. Industrin startade 1962 och delar sin historia med EkeforsHus fram till ca 1997.

Konga Trähusfabrik, Konga

Företaget bildades efter att Klippankoncernen köpt Konga sulfittfabrik och lagt ner verksamheten 1943, koncernchefen lovade då en ersättningsindustri och det blev en husfabrik som inrättades i samma lokaler 1944. Fram till 1950 var det hustillverkning som gällde men därefter koncentrerade man sig på tillverkning av dörrar. Fabriken fortsatte sin produktion fram till 1956 då anläggningen

**5 rum och kök med allrum.
Bostadsyta 125 m².
Vill ni se 49 andra bra villaförslag?**

Skicka till inhoppen, så får ni gratis Hultsfreds-hus stora 180-sidiga katalog. Den innehåller utskärningsbilder och planritningar på 30 utvalda modeller. Hultsfreds-hus är landets största tillverkare av rumsringkända villor. Gedigna, moderna kvalitetshus till rimliga kostnader. På 24 olika platser har Hultsfreds-hus distriktkontor. Ring gärna dit och "gåta villa". Nummer står i er telefonkatalog.

SHOCKSADJAFNINGS INDUSTRIER AB
HULTSFREDS-HUS
PTE
Kungälvstråket 10
S-221 80 Åseda

Sänd mig utskärningsbilder på Hultsfreds-hus. Jag vill ha följande hus 180 187 188 189 190 191 192 193 194 195 196 197 198 199 200 201 202 203 204 205 206 207 208 209 210 211 212 213 214 215 216 217 218 219 220 221 222 223 224 225 226 227 228 229 230 231 232 233 234 235 236 237 238 239 240 241 242 243 244 245 246 247 248 249 250 251 252 253 254 255 256 257 258 259 260 261 262 263 264 265 266 267 268 269 270 271 272 273 274 275 276 277 278 279 280 281 282 283 284 285 286 287 288 289 290 291 292 293 294 295 296 297 298 299 300 301 302 303 304 305 306 307 308 309 310 311 312 313 314 315 316 317 318 319 320 321 322 323 324 325 326 327 328 329 330 331 332 333 334 335 336 337 338 339 340 341 342 343 344 345 346 347 348 349 350 351 352 353 354 355 356 357 358 359 360 361 362 363 364 365 366 367 368 369 370 371 372 373 374 375 376 377 378 379 380 381 382 383 384 385 386 387 388 389 390 391 392 393 394 395 396 397 398 399 400 401 402 403 404 405 406 407 408 409 410 411 412 413 414 415 416 417 418 419 420 421 422 423 424 425 426 427 428 429 430 431 432 433 434 435 436 437 438 439 440 441 442 443 444 445 446 447 448 449 450 451 452 453 454 455 456 457 458 459 460 461 462 463 464 465 466 467 468 469 470 471 472 473 474 475 476 477 478 479 480 481 482 483 484 485 486 487 488 489 490 491 492 493 494 495 496 497 498 499 500 501 502 503 504 505 506 507 508 509 510 511 512 513 514 515 516 517 518 519 520 521 522 523 524 525 526 527 528 529 530 531 532 533 534 535 536 537 538 539 540 541 542 543 544 545 546 547 548 549 550 551 552 553 554 555 556 557 558 559 560 561 562 563 564 565 566 567 568 569 570 571 572 573 574 575 576 577 578 579 580 581 582 583 584 585 586 587 588 589 590 591 592 593 594 595 596 597 598 599 600 601 602 603 604 605 606 607 608 609 610 611 612 613 614 615 616 617 618 619 620 621 622 623 624 625 626 627 628 629 630 631 632 633 634 635 636 637 638 639 640 641 642 643 644 645 646 647 648 649 650 651 652 653 654 655 656 657 658 659 660 661 662 663 664 665 666 667 668 669 670 671 672 673 674 675 676 677 678 679 680 681 682 683 684 685 686 687 688 689 690 691 692 693 694 695 696 697 698 699 700 701 702 703 704 705 706 707 708 709 710 711 712 713 714 715 716 717 718 719 720 721 722 723 724 725 726 727 728 729 730 731 732 733 734 735 736 737 738 739 740 741 742 743 744 745 746 747 748 749 750 751 752 753 754 755 756 757 758 759 760 761 762 763 764 765 766 767 768 769 770 771 772 773 774 775 776 777 778 779 780 781 782 783 784 785 786 787 788 789 790 791 792 793 794 795 796 797 798 799 800 801 802 803 804 805 806 807 808 809 810 811 812 813 814 815 816 817 818 819 820 821 822 823 824 825 826 827 828 829 830 831 832 833 834 835 836 837 838 839 840 841 842 843 844 845 846 847 848 849 850 851 852 853 854 855 856 857 858 859 860 861 862 863 864 865 866 867 868 869 870 871 872 873 874 875 876 877 878 879 880 881 882 883 884 885 886 887 888 889 890 891 892 893 894 895 896 897 898 899 900 901 902 903 904 905 906 907 908 909 910 911 912 913 914 915 916 917 918 919 920 921 922 923 924 925 926 927 928 929 930 931 932 933 934 935 936 937 938 939 940 941 942 943 944 945 946 947 948 949 950 951 952 953 954 955 956 957 958 959 960 961 962 963 964 965 966 967 968 969 970 971 972 973 974 975 976 977 978 979 980 981 982 983 984 985 986 987 988 989 990 991 992 993 994 995 996 997 998 999 1000 1001 1002 1003 1004 1005 1006 1007 1008 1009 1010 1011 1012 1013 1014 1015 1016 1017 1018 1019 1020 1021 1022 1023 1024 1025 1026 1027 1028 1029 1030 1031 1032 1033 1034 1035 1036 1037 1038 1039 1040 1041 1042 1043 1044 1045 1046 1047 1048 1049 1050 1051 1052 1053 1054 1055 1056 1057 1058 1059 1060 1061 1062 1063 1064 1065 1066 1067 1068 1069 1070 1071 1072 1073 1074 1075 1076 1077 1078 1079 1080 1081 1082 1083 1084 1085 1086 1087 1088 1089 1090 1091 1092 1093 1094 1095 1096 1097 1098 1099 1100 1101 1102 1103 1104 1105 1106 1107 1108 1109 1110 1111 1112 1113 1114 1115 1116 1117 1118 1119 1120 1121 1122 1123 1124 1125 1126 1127 1128 1129 1130 1131 1132 1133 1134 1135 1136 1137 1138 1139 1140 1141 1142 1143 1144 1145 1146 1147 1148 1149 1150 1151 1152 1153 1154 1155 1156 1157 1158 1159 1160 1161 1162 1163 1164 1165 1166 1167 1168 1169 1170 1171 1172 1173 1174 1175 1176 1177 1178 1179 1180 1181 1182 1183 1184 1185 1186 1187 1188 1189 1190 1191 1192 1193 1194 1195 1196 1197 1198 1199 1200 1201 1202 1203 1204 1205 1206 1207 1208 1209 1210 1211 1212 1213 1214 1215 1216 1217 1218 1219 1220 1221 1222 1223 1224 1225 1226 1227 1228 1229 1230 1231 1232 1233 1234 1235 1236 1237 1238 1239 1240 1241 1242 1243 1244 1245 1246 1247 1248 1249 1250 1251 1252 1253 1254 1255 1256 12



förvärvades av ”Svenska Stålpressnings AB” i Olofström. När husproduktionen var som störst sysselsattes ett drygt hundratal personer.¹⁹

Kvalitetshus, Landsbro

Företaget startade 1978 i Ekenässjön, men 1998 flyttades tillverkningsenheten till Landsbro. Företaget har idag lager och kontor i Landsbro, medan tillverkningen sedan år 2000 sker i Åseda i Kronobergs län, i form av legotillverkning vid Ekefors fabrik. Kvalitetshus är ett familjeföretag, och företagsledaren Åke Thuresson har arbetat med monteringsfärdiga hus sedan 1960-talet. Det producerar i snitt 30–40 hus per år. Utbudet är kundanpassat och katalogerna utgör utgångsläge för diskussion.

Kärnhaus, Grimstorp

Kärnhaus inregistrerades som varumärke 1956. Den första hustillverkningen under detta namn startades av AB Grimstorps Möbelfabrik, i Grimstorp, väster om Nässjö. Tillverkningen upphörde i denna konstellation 1978, då nya ägare tog över industrin. Därefter följde en period med möbeltillverkning samt viss hustillverkning på lego för Boro och Eksjö-Hus. År 1999 övertog nuvarande ägaren företaget Grimstorp Byggkomponenter AB och hustillverkningen under eget namn återupptogs. Idag tillverkas cirka 30 villor per år, och företaget har vidare en viss komponentförsäljning till andra husföretag. Företaget bygger specialhus som marknadsförs via kataloger och nätet.

Landsbro Trävarubolag AB, Landsbro

Se Boro-Hus.

Landsbrostugan, Landsbro

Stugtillverkningen var från början en del av företaget Erling Träprodukter som gjorde diverse träarbeten: butksinredningar, emballage etc. Verksamheten startade 1996 av Erling Lundgren, som tidigare varit arbetsledare på Boro. Efterhand tog tillverkningen av stugor överhand. Idag tillverkar företaget allt från friggebodar till större fritidshus som kan nyttjas för permanentboende. Man levererar även utfackningsväggar till flerbostadsproduktion och har en årlig omsättning på cirka 8–10 miljoner. Företaget är verksamt i det gamla hyvleriet på Boro-området i Landsbro.²⁰

Lanthus AB, Tranås

Företaget var verksamt åren 1995–2002. Detta var inget egentillverkande bolag utan mera ett försäljningsbolag. Man producerade kundanpassade hus och levererade ca 10–15 hus per år. Husen legotillverkades på Lövsta Trähus i Aneby.

Lenhovdaverken AB, Lenhovda

Grundades 1944 och hade redan 1947 lagt under sig Lenhovda Träförädlings AB och AB Lenhovda Snickerifabrik. Företaget sysselsatte då mellan 210 – 230 arbetare, men de tillverkade inte enbart trähus och baracker utan även snickerier, lådämnen och inredningar.²¹

Libohus, Sävsjö

Företaget tillverkade sportstugor och grundades 1953 i Sävsjö. Omkring år 1960 gick flera mindre tillverkare samman och bildade Fribohus i Vetlanda, se vidare detta företag.

Lindénvillan, Ljungby

År 1972 grundade Åke Lindén "Lindén Byggelement AB". Hans tanke var att tillverka och sälja källare till den svenska husmarknaden. Detta gick bra och inom kort var produkten vidareutvecklad och företaget "Lindénvillan" bildades. "Lindén Byggelement AB" samt det sedan 1994 grundade bolaget "CL-Construcions AB" ägs och drivs idag av fyra bröder. De tillverkar endast stenhus.

Lövsta Trähus, Vireda

Företaget Lövsta Trähus AB startades 1984 av den nuvarande ägaren Per-Anders Josefsson, som har en bakgrund som byggnadssnickare. Lövsta Trähus gjorde initialt mycket legotillverkning för andra husföretag och byggde bland annat stommar som exporterades till Florida. I samband med krisen i början av 1990-talet kom egenproduktionen igång i större omfattning. Företaget tillverkar framförallt villor, men även enstaka fritidshus förekommer. Den genomsnittliga tillverkningen är idag cirka 40 hus per år. Försäljningsmaterialet består mer av enkla prospekt än regelrätta kataloger, då huvudparten av produktionen består av specialhus.

Ni som skall bygga



välj ett

WASA-HUS

som har kvalitet i varje tum

Vid begäran om katalog uppgiv om Ni önskar broschyren för 1-, 2- eller flerfamiljshus.

A-B LENHOVDAVERKEN, LENHOVDA

NORRÖPING	Tel. 161 — 162	STOCKHOLM	GÖTEBORG
215 64		20 48 20	11 21 48



AB Milbohus, Vetlanda

AB Milbohus tillverkade framförallt fritidshus men även villor, barnstugor och pensionärsbostäder. Företaget var verksamt från omkring 1960–1961 till 1968. I grunden fanns en äldre sågverksrörelse. Företaget marknadsförde sig genom kataloger. Arkivmaterial ej bevarat.²²

Modulhus, Sandsjöfors

Josua Patrikssons Borsträfabrik i Sandsjöfors startade 1921–22. Hustillverkningen började i liten omfattning år 1955 och då med sommarstugor. Företaget tillverkade enstaka villor men framförallt bodar till byggarbetsplatser samt kontor och skolor. Industrin finns fortfarande, men under nytt företagsnamn, och tillverkar idag moduler till bland annat villor, men marknadsför sig ej mot privatkunder. Företagets namn är idag Moelven ByggModul Sandsjöfors AB.



Myresjöhus, Myresjö

Tillverkningen av trähus började 1927, under firmanamnet Myresjö Ängsåg & Snickerifabrik. I grunden fanns en ångsåg, anlagd i slutet av 1800-talet. År 1932 bildades bolaget AB Myresjö-Hus, som övertog den äldre industrin. År 1927 tillverkades fem hus. Kapaciteten ökade sedan kontinuerligt och år 1945 tillverkades omkring 450 hus.²³ År 1949 övertogs företaget av bröderna Järnland som ägde det till mitten av 1970-talet då Skånska Cement AB gick in som nya ägare.

År 1957 köpte Myresjö-hus upp konkurrenten Egna Hem, Vetlandahus, se vidare under denna rubrik. Relativt många år efter övertagandet hade man med båda företagsnamnen i firmanamnet, Egna Hem AB Myresjöhus. I slutet av 1950-talet arrangerade Myresjöhus en arkitekttävling i samarbete med SAR för att få in förslag på nya typhus. Det vinnande förslaget, "Långe Jan" som var ritat av Tage Hertzell, Lennart Lundström och John Sjöström, och de övriga sju publicerade förslagen kom dock aldrig att bli någon försäljningssuccé, trots mycket publicitet kring frågan.²⁴ År 1960 tillverkade man 670 hus, tio år senare hade siffrorna mer än fördubblats till 1470 hus. Denna nivå höll man sedan i stort, för 1980 levererades drygt 1200 hus men 1990 levererades 2005 hus. År 2003 ligger tillverkningen på ca 800 hus/enheter (exklusive SmålandsVillan). Myresjöhuskoncernen är ett helägt dotterbolag inom Skanska och har varumärkena Myresjöhus och SmålandsVillan. Inom koncernens ram ligger också en produktionsenhet i Gullringen, i f.d. Gullringshus fabrikslokaler. Där tillverkas volymenheter för bland annat "BoKlok", IKEA och Skanskas samarbete för billigare flerbostadshus. Myresjöhus är idag det äldsta företaget som är i drift.²⁵



Nordiska Trähus, Vaggeryd

AB Nordiska Trähus i Vaggeryd tillverkade monteringsfärdiga trähus mellan 1947 och 1951. Företaget startade som möbelfabrik 1912, kompletterades med en lådfabrik och ombildades 1922 till AB J. G. Peterssons Möbel och träindustri. År 1947 säljs företaget till John Andersson AB Nordiska trähus, Stockholm. Företaget får därmed namnet AB J. G. Peterssons möbel och träindustri/AB Nordiska trähus. Industrin brinner vintern 1952 och hustillverkningen upphör därefter. Tillverkningen var blygsam, t.ex. år 1949 tillverkades 9 hus till ett försäljningsvärde om 95 130 kr. Företaget hade kataloger.

Nordiska Trähus, Vrigstad

Företaget bildades 1969 och de tre delägarna kom från Myresjöhus, där de hade arbetat som säljare. Tillverkningen kom relativt snabbt upp i volym och man byggde omkring 600 hus per år. AB Nordiska Trähus sålde framförallt lite mera exklusiva villor, bungalows, men hade även viss produktion av flerfamiljshus, offentliga lokaler, kyrkor och församlingshem samt under 80- och 90-talet gruppboende. Företaget hade en relativt stor andel export till Norge, Danmark, Tyskland och Japan. I början på 80-talet såldes firman till en av delägarna. År 1989 övertog Myresjöhus företaget och omsättningen ökade då till ca 900 hus per år innan marknaden föll. Företaget drevs till i mitten av 1990-talet, under de senaste åren skedde produktionen i Myresjö men under företagsnamnet Nordiska Trähus. Lokalerna nyttjas idag av Smålandsvillan.²⁶

Nybro Träindustri, Nybro

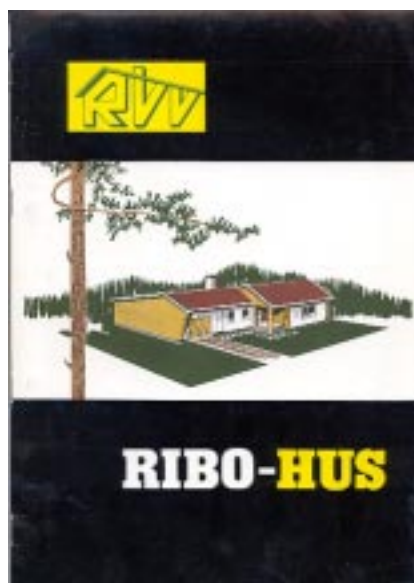
Tillverkade en sportstuga av "Nybro-modell" i masonite under andra världskriget. Stugan beskrivs i en annons från 1943 som den stora nyheten för "badresan och kustvistelsen"²⁷

Nässjöhus, Nässjö

Företaget startade egenproduktion 1973 och tillverkade volymhus, men hade tidigare levererat till Diös Byggelement. Bolaget tillverkade framförallt enstyckeshus som marknadsfördes genom kataloger. År 1980 uppgick produktionen till knappt 300 hus. Från 1975 ägde företaget också Norrlandshus i Bräcke. Nässjöhus AB försattes i konkurs 1984, konkursboet köptes av ett bolag bildat av några andra husföretag och företaget slaktades.²⁸



Huskatalog
från
Nässjöhus/Norrlandshus
Smarta planlösningar
Energivården som lönar sig
Ett tryggare husköp
Jämför och spara pengar
Många nyheter



Oresjös sektionshus, Smålands Anneberg

Företaget Oresjös sektionshus AB startade 1956 och var då framförallt inriktat på förläggingsbyggnader, bodar och vagnar. Under 60-talet kom man alltmer att tillverka skolor, förskolor och kontor. Bolaget byggde också vissa specialbyggnader. Man har t.ex. tillverkat 32 stycken så kallade ”vandringsskyrkor”, sektionstillverkade kyrkor som relativt snabbt kunde uppföras i nya bostadsområden etc.; Ringstorpskyrkan i Helsingborg och Bodals kyrka på Lidingö är några exempel. Under 1970-talet köptes företaget av konkurrenten AB Wallit och fick då namnet SektionsByggarna Oresjö-Wallit AB. År 1980 övertog AB Skånska Cementgjuteriet företaget, och det tog då namnet SektionsByggarna AB. År 1990 ändrades namnet till Flexator. Stor del av produktionen finns fortfarande i Anneberg.²⁹ Företaget har aldrig varit inriktat på bostäder.³⁰

Ribo-hus, Vetlanda

Industrin Ribo-verken startades av en byggmästare, Richard Samuelsson, i Vetlanda, troligen i slutet av 1950-talet. I bevarat försäljningsmaterial från 1960 beskrivs att företaget marknadsför byggmästarvillor i serieproduktion. Materialet ger intrycket av att företaget är relativt nystartat. Ribo-Hus gick sedan samman med Fribo-Hus, se vidare detta företag.

Rörvikshus, Rörvik

Företaget grundades 1962 i anslutning till ett sågverk av tre lokala intressenter: en byggmästare, en sågverksägare och en möbeldirektör. Ägarbilderna har skiftat men företaget har varit i lokal ägo fram till 2002, då det tidigare försäljningsbolaget MinioSweden AB övertog. Från början producerade man mestadels timmerhus till Norge. I början av 70-talet startade tillverkningen av villor och den första katalogen togs fram. Några år senare inleddes export till framförallt Tyskland men även Schweiz och Japan. I samband med krisen 1991–92 försvann den svenska marknaden. Idag återetablerar man sig på Sverige men cirka 70 procent av produktionen går fortsatt på export.³¹

Sebo-hus, Vetlanda

Ett varunamn för radhus, tillverkade under 1940-talet av Åsedahus i deras fabrik i Vetlanda. Husen var ritade av och producerades i samarbete med en stockholmsarkitekt.³²

Sjöbrings Smålands stugor, Triabo

Företaget Sjöbrings Smålands stugor AB hade sitt säte i Malmö men tillverkningen skedde på fabrik i Triabo med postadress Virserum. Kataloger finns från 1930 och 40-talet. Företaget tillverkade sportstugor, byggnadssnickerier och cykelgarage. År 1944 började man även tillverka monteringsfärdiga trähus för permanent bruk. Företaget lades ned ca 1970.

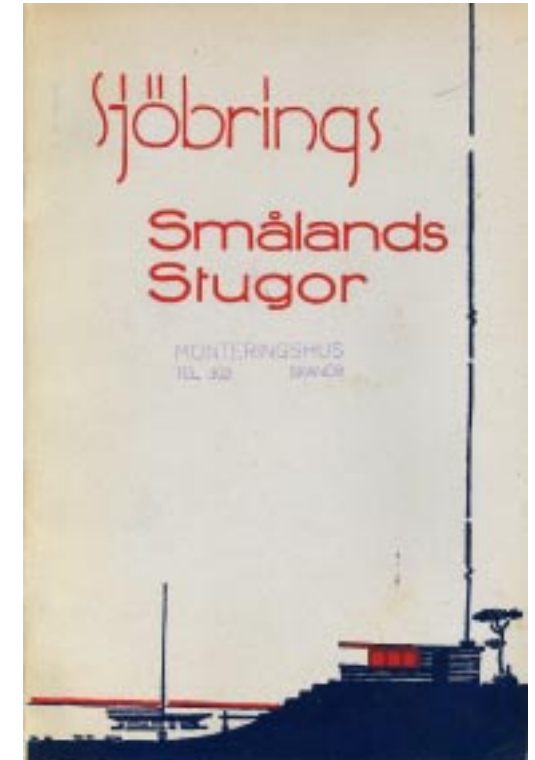
Skandiahus, Västervik

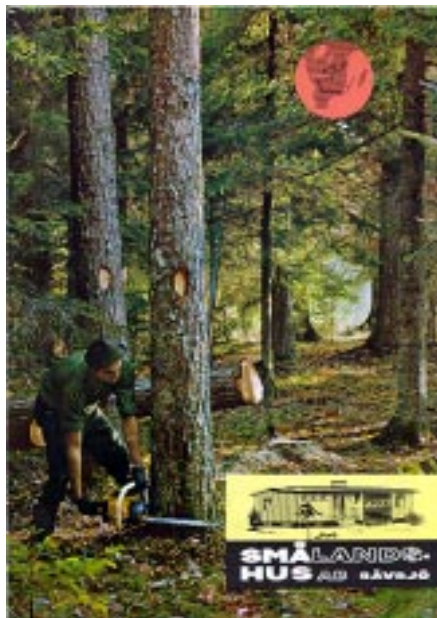
Fabriks AB Skandiahus startade år 1944³³ i Västervik. Företaget tillverkade 455 monteringsfärdiga trähus år 1945. Det är inte känt om företaget använde sig av kataloger i sin marknadsföring av monteringsfärdiga trähus. Företaget såldes 1946 till Olsson & Rosenlund AB som fortsatte tillverkningen av trähus på samma plats i Västervik under namnet Skandiahus. Företagets tillverkning av monteringsfärdiga trähus upphörde den 31 december 1980. Företaget använde sig av kataloger i sin marknadsföring av monteringsfärdiga trähus men inga bevarade finns på Kulbackens museum eller på Kalmar läns museum.

År	Antal levererade hus
1946	25
1950	92
1959	247 ³⁴
1970	220

Slättemostugan, Vetlanda

Företaget ligger i i Slättemo, mellan Vetlanda och Ekenässjön, och startades i mitten av 1950-talet. Dess ursprungliga namn var Slättemo Ryggåsstugor. Man tillverkade då i huvudsak knuttimrade fritidshus men även enstaka permanentvillor. Dagens tillverkning består av friggebodar och gäststugor i mycket liten skala. När tillverkningen var som störst under 1970-talets slut och fram till mitten av 1980-talet tillverkades i snitt en friggebod om dagen, i dag levereras ungefär en friggebod i månaden. Det är ett familjeföretag grundat av Alvar Jonsson, det drevs sedan av sonen Tommy Jonsson i ungefär 15 år och idag är det ett barnbarn till grundaren som står för driften.³⁵





Smålands-Hus, Sävsjö

Företaget startade 1962 och tog då över de lokaler som Boro-hus tidigare nyttjat i Sävsjö. Smålands-Hus AB kom efter hand att inriktiga sig på mera exklusiva villor med stor valmöjlighet för kunden. År 1975 köptes företaget upp av AB Smålandsstenars Ångsåg och Snickerifabrik, som var en stor legotillverkare av komponenter till husindustrin. Företaget begärde sig självt i konkurs år 1980, och lokalerna övertogs av Sävsjö Trähus AB.

Smålandshus, Vetlanda

Företaget har sitt ursprung i ett byggbolag i entreprenörsbranschen och har tillverkat småhus sedan 2001. I början byggde man mest fritidshus, men idag tillverkar man både permanentvillor och fritidshus. Smålandshus har omkring tio anställda och en årsproduktion på 20–30 hus. Företaget har ingen anknytning till gamla Smålandshus i Sävsjö, utan namnet var fritt då företaget bildades.

Smålands Trivselhus, Korsberga

Korsberga Träindustri AB bildades 1968 av syskonen Peterson i Korsberga. I grunden fanns sedan tidigare en sågverksrörelse. Företaget tillverkade hus under varumärket Smålands Trivselhus. Produktionen bestod i huvudsak av fritidshus. Under 20-årsperioden tillverkades ca 5 000 fritidshus samt enstaka villor. År 1989 bildade ägarna ett nytt bolag, Trivselhus i Korsberga AB. Det nya bolaget köpte lokaler och utrustning av Korsberga Träindustri. Hustillverkningen såldes redan samma år vidare till nya lokala ägare.³⁶

SmålandsVillan, Vrigstad

Detta är ett ungt varumärke, introducerat 1998. Det är ett bolag i Myresjökoncernen som ägs av Skanska. Man bygger i volymer som i stort sett är helt färdiga när de lämnar fabriken. Rumsenheterna målas och tapetseras i fabrik, och tillverkningen sker i Vrigstad, i de lokaler som tidigare Nordiska Trähus hade. Bolaget producerar enbart för den svenska marknaden och konkurrerar inom nischen ”prisvärda hus”. År 2003 tillverkades ca 160 hus.³⁷

AB Smålandsstenars Ångsåg & Snickerifabrik, Smålandsstenar

Företaget grundades 1877 under namnet Hörle Ångsåg. Efter ett ägarbyte 1896 blev anläggningens nya namn Smålandsstenars Ångsåg och Snickerifabrik. Tillverkningen av monteringsfärdiga bostads-

hus och sportstugor startar enligt uppgift 1941.³⁸ Företaget hade inget eget varumärke utan tillverkade åt Götene Träindustri i Västergötland som också var ägare till bolaget sedan 1942.³⁹ Vänerskog köpte Götenehus 1970, men Smålandsstenars Ångsåg inbegreps inte i denna affär utan kom fortsatt att ägas inom familjen Storck. Företaget hade sedan avtal med Vänerskog och levererade småhus till Götenehus under en period. Omkring 1980 kom tillverkningen av småhus att avvecklas och företaget inriktades på produktion av storblock för byggnation av framförallt daghem och skolor. Husproduktionen upphörde omkring 1995 till förmån för sågverksindustri och trävaruförädling. Industrin är i drift men under nytt företagsnamn, Fegens Sågverk AB köpte 1982 Storcks Industrier, som företaget då hette.

Solängs träindustri, Näshult

Ursprunget till industrin var bröderna Anderssons spelbordsfabrik i Nässjö. År 1890 erhöll bröderna patent på den så kallade pianoharpan. Efter grammfonens genombrott övergick man till tillverkning av möbler. År 1929 flyttades industrin till Näshults socken. Efter ett ägarbyte 1938 fick företaget namnet Elmer Westers snickerifabrik, och som på 1950-talet tog namnet Sörforsens möbelstommar. I samband med ett generationsskifte och ägarbyte 1969 startade tillverkningen av monteringsfärdiga hus, och företaget bytte samtidigt namn till Solängs träindustri. Företaget legotillverkade åt Borohus, Begus och Ekefors samt på senare år även åt Trivselhus, men man byggde även garage. Det förekom även egen husproduktion i mindre skala åt en kontakt i Holland samt i Tyskland. Företaget hade inga kataloger. Industrin ägs sedan 1998 av Trivselhus.⁴⁰

Sommenhus, Sommen

Nya Aktiebolaget Sommens Lådfabrik startade sin verksamhet 1916. År 1942 upptog lådfabriken även tillverkning av monteringsfärdiga trähus, som såldes under namnet Sommenhus.⁴¹ I marknadsföringsmaterial omnämns att man även tillverkade höns- och grishus samt en enklare valvstuga eller lägerhydda i träfiberplattor av typ "Nycander". Hustillverkningen pågick under delar av 1940-talet, men kom aldrig att få någon större omfattning.⁴²

Standardhus, Hultsfred

Företaget Hultsfreds snickerifabrik AB startade 1897 och bytte år 1924 namn till AB Smålands-export. De kom år 1927 att starta tillverkningen av monteringsfärdiga hus vars försäljning skedde genom ett företag i Göteborg, AB Standardhus. Smålandsexport kom⁴³ i ekonomiska svårigheter och





lades ned 1932. Det blev en nystart av hustillverkning 1935. Den 13 April 1945 övertog Södra Skogsägarnas Industri AB, Hultsfreds Träförädling inklusive dotterföretaget AB Standardhus och en ny mycket expansiv epok inleddes som skulle bestå i knappt 40 år. Företaget kom att efter 1960 kallas Hultsfreds-hus.

År	Antal levererade hus
1939	329
1940	39 ⁴⁴
1950	539
1960	901

Stegholms Snickerifabrik, Västervik

Fabriken startade 1897 och lades ned årsskiftet 1928-29 och var den i särklass största snickerifabriken i länet år 1900 med sina 225 anställda. Omfattningen av hustillverkningen på fabriken är inte klarlagd. I en artikel år 1920 nämns "flyttbara trähus" som en del av produktionen och att dessa hus exporterats till "Syd-Amerika och Syd-Afrika".⁴⁵ Företaget upphörde 1929.

Sveahus,

se Eksjöhus

Svenska Idealhus, Hultsfred

År 1938 påbörjades byggandet av de industrilokaler där tillverkningen skulle ske och året därpå kom tillverkningen igång. Fabriken hade ett eget kraftverk som drevs av en ångmaskin. År 1944 såldes AB Svenska Idealhus till Södra skogsägarnas Industri AB, SIAB och kom ett år senare att bli en del av AB Standardhus. Namnet Svenska Idealhus kom inte att användas efter samgåendet med AB Standardhus. En huskatalog finns bevarad på Hultsfredshus museum i Hultsfred. Se vidare Hultsfreds-hus.

År	Antal levererade hus
1940	209

Svenska Trähus, Korsberga

Företaget, som var en efterföljare till Toringe-Hus, drevs några år i början av 1980-talet och försattes i konkurs 1983. Man tillverkade fritidshus och storblock till lägenheter samt enstaka villor. Lokalerna nyttjades sedan av Begus Inter.⁴⁶

Swed-Hus, Vrigstad

Företaget startade omkring 1973–74 av fem personer från orten, varav två var sågverksägare. Swed-Hus var verksamt i ett tiotal år och gick i konkurs i mitten av 1980-talet. Som mest tillverkades cirka 200 hus/år.

Sävsjö Trähus, Sävsjö

Företaget Sävsjö Trähus AB startades 1968, och de tre grundarna hade tidigare arbetat på andra husföretag i trakten. Huvuddelen av produktionen var villor, men även en del hyreshus och daghem levererade. Under 1970-talet hade tillverkningen vuxit till över 100 hus per år. År 1979 såldes företaget till Skånska Gripen och sedan 1987/88 ingår det i Midway Holding AB. Produktionsnivån ligger idag på ca 110 villor per år, där merparten är så kallade specialhus med hög anpassning efter kundens önskemål.⁴⁷

TeamBoro, Landsbro

Se Boro-Hus.

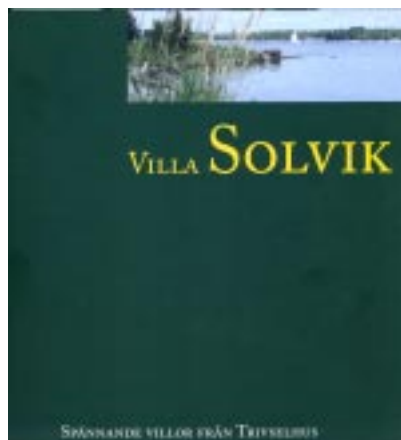
Torne Slöjd AB, Torne

Startade sin verksamhet 1948 och tillverkade framförallt båtar, de har inte tillverkat några monteringsfärdiga bostadshus utan de tillverkade skogskojor och garage under en period. Det framgår inte i vilken omfattning detta skedde eller hur utvecklingen har gått efter 1966 vilket är tiden för den sista källan i Smålands Museums arkiv.⁴⁸

Toringe-Hus AB, Korsberga

Företaget startade 1960 och tillverkade framförallt fritidshus. Företagsnamnet kan man härleda till två av de tre grundarnas förnamn: Torsten Johansson och Per-Inge Johansson. Stor del av produktionen gick på export till framförallt Japan men även till Danmark och Tyskland. Företaget övertogs 1979 av Storcks Industrier som även ägde Smålands-Hus AB i Sävsjö och AB Smålandsstenars Ångsåg & Snickerifabrik. Toringe-Hus försattes i konkurs något eller några år senare.





Trivselhus, Korsberga

Företaget Trivselhus AB har funnits under detta namn sedan 1989, och det kommer från varumärket Smålands Trivselhus. Efter 1989 har tillverkningen varit inriktad på villaproduktion och man producerar i första hand så kallade konsumentbyggda styckehus. Företaget är sedan 1993 lokaliserat i Begus-Hus gamla lokaler i Korsberga; tillverkningen sker där samt i fabriker i Näshult och Landsbro. Husen levereras i form av storblockselement som görs klara i fabrik förutom de inre ytskikten. Omsättningen har vuxit kraftigt de senaste åren, och 1994 var omsättningen 60 miljoner och företaget hade 30 anställda. År 2002 var omsättningen 450 miljoner och företaget hade 160 anställda plus ett 20-tal försäljningskontor. Företaget säljer omkring 570 hus per år varav cirka 400 på den svenska marknaden. Företaget är sedan 1999 koncernägt av Ittur i Helsingborg, men de tidigare lokala ägarna, Sture Lamme och Roy Mollberg, är fortsatt verksamma inom företaget.⁴⁹

Uknadalens trävaru o industri AB, Edsbruk

År 1970 tillverkade företaget ett bostadshus och ett fritidshus men också 35 andra trähus som bodar eller mindre kiosker. Företaget hade 22 personer anställda.

Vallsjö-Hus, Hultagård

Företaget AB Vallsjö-Hus startades 1968, av tre delägare med erfarenhet från andra husföretag i trakten. Företaget har mestadels producerat fritidshus men även villor. Marknadsföringen har skett genom kataloger och en permanent utställning i Stockholm. Som mest tillverkades 100 enheter per år. Företaget har också varit verksamt under namnet "Hultagårdshus". Den gamla ledningen sålde företaget omkring år 2000 men det har fortfarande enskilda ägare.⁵⁰ Idag är företaget uppe i en produktionsnivå om cirka 40 hus per år och tillverkar i huvudsak villor, vilka ofta är anpassade efter kundens önskemål.

Vena-Hus, Hultsfred

Företaget AB Vena-Hus startade 1945 av ägarna bakom Svenska Idealhus i Hultsfred, och lades ned 1963. År 1950 tillverkade företaget 47 monteringsfärdiga bostadshus. Företaget hade 15 personer anställda. Tio år senare, 1960, tillverkade företaget 71 monteringsfärdiga bostadshus och hade 35 personer anställda. Det är inte känt om företaget använde sig av kataloger i sin marknadsföring av monteringsfärdiga trähus.

Vetlandahus, Vetlanda

Företaget AB Egna Hem grundades 1930 av disponent Johan Andersson, Vetlanda. Andersson var också direktör för Tändsticksfabriken i Vetlanda fram till sin pension 1933.⁵¹ Bolaget tillverkade hus av alla storlekar, från sportstugor till stora villor, flerfamiljshus och kombinerade affärs- och kontors-hus samt skolor. År 1946 tillverkades drygt 700 hus med ett leverensvärde av ca 7 miljoner kronor. Företaget köptes upp av Myresjöhus 1957. I lokalerna i Vetlanda kom sedan att tillverkas fönster och andra snickerier.⁵²

Vibohus, Vimmerby

Företaget var verksamt mellan åren 1937 till 1942.

Wihlborgs Industri i Braås, Braås

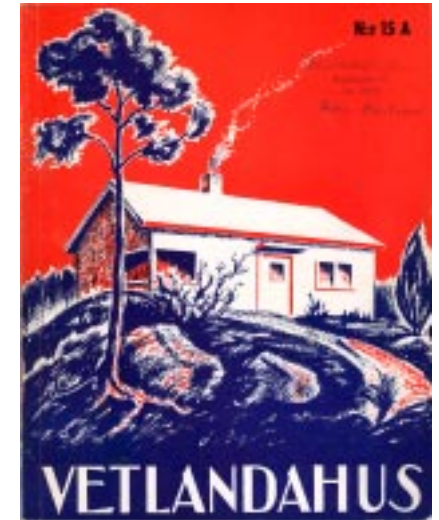
Inköptes 1965 från AB Andersson & Sjöberg i Malmö av Byggnadsaktiebolaget O. P. Wihlborg & son i Malmö och var efter detta uthyrd till en husfabrik i två-tre år som sedan flyttade till annan ort. 1975 drevs industrin som filial till företagets fabrik i Tjörnarps och byggde tillsammans med dem arbetsbodars, färdiga rumsenheter och planelement.⁵³

Willa Nordic, Stockaryd

Företaget har sitt ursprung i byggnadsfirman Fransson & Nord Byggnads AB i Stockaryd. Företaget är fortfarande privatägt. År 1988 övertog byggfirman en ledig fabrikslokal i samhället och började med elementtillverkning, för gruppbyggnation men man hade även legotillverkning åt andra företag. Företaget har sedan kommit att utvecklas till att tillverka och marknadsföra arkitektritade specialhus, där man samarbetar med en rad fristående arkitekter. Initialt under 1980-talet var katalogerna viktiga, men idag ser man dessa mera som ”inspirationsfoldrar”. Tillverkningen sker i Stockaryd och i Sävsjö, och snitt produceras 175 hus per år.⁵⁴

Vimmerby hus

se Carlenskogs Byggcenter AB





AB WST-hus, Forserum

Werner Svenssons Trävaruaffär bildades 1922 och var grundstommen till företaget. Det första monteringsfärdiga huset uppfördes 1937, och företaget hade inom en tioårsperiod mer än tiodubblat sin omsättning. År 1943 ombildades firman till AB WST-hus.

År 1947 tog företaget världspatent på den så kallade Wernometoden, vilken möjliggjorde användandet av halm och vass i byggkonstruktioner. Idén bestod av att forma byggelement av okrossade, rörformiga strån, skurna i lika längder, som ställdes tvärstående, tätt sammanförda och med konsthartslim fästade mellan två ytskikt, som t.ex. fiberplattor, papp eller plywood.⁵⁵

Från mitten av 1960-talet kom företaget att helt inrikta sig på prefabricerade byggelement, så som WERNO-väggar och WERNO-dörrar. Tillverkningen av monteringsfärdiga villor och köksinredningar upphörde därmed. Företaget Swedoor, som är en efterföljare till WERNO-dörrar har idag tillverkning i lokalerna i Forserum.

AB Åsedahus

Startade i maj 1939 av Viktor Olsson. Under de första åren fanns inga spikbänkar utan blocken spikades ihop på golvet. Blockindelningen gjordes med fiberremсор och väggplanken skråspikades. Blocken isolerades med papp och kutterspån. Företaget har haft relativt stor produktion, som exempel kan ges att de 1967 sysselsatte 140 anställda i Åseda. Företaget köptes av "Investment AB Promotion" 1964 men drevs vidare i oförändrat skick fram till 1967 dit arkivmaterialet sträcker sig. Deras arkiv finns idag på Vetlanda Museum.⁵⁶

Fotnoter

¹ Enligt uppgift Sven Melin Vetlanda museum, samt Bengt Henriksson, Korsberga.

² På KB, avd. okat, finns kataloger och presentationsmaterial från 1935 till slutet av 1950-talet.

³ Enligt uppgift Sven Melin Vetlanda museum, samt ur "Synpunkter på... egna upplevelser... från småhusindustrin i Vetlandabygden", stencil Jack Andreén 1998.

⁴ Muntlig uppgift Willy Andreén, 11/6 2003.

⁵ Koncernbeskrivning Begus 1983, samt muntlig uppgift Bengt Henriksson, Korsberga.

⁶ Segt virke stolta drömmar, Sven Larsson, 1995.

⁷ Åsedabygden 1991, s. 128–132, Smålands Museums klippark. Industri Å-Ö; 1964 Växjöbladet 23/1 1963.

⁸ I materialet ”Svenska Trähusfabriker, deras försäljningsorganisationer och branschorganisation 1949” anges år 1943 som första tillverkningsår, 1944 är dock det år som idag anges av företaget i dess marknadsföring.

⁹ sid 239, Smålands Skogs- och träförädlingsindustrier, Lund 1947.

¹⁰ Kommerskollegiets och Statistiska Centralbyråns arkiv, RA. Primäruppgifter från fabriker för de aktuella åren.

¹¹ Enligt uppgift Åke Thuresson och Sven Melin Vetlanda museum.

¹² En bok om småländskt kultur- och näringsliv, Jönköping 1946.

¹³ Antalet hus bygger på uppgifter från fabriken.

¹⁴ En bokfilm från Lammhult, Aneboda, Asa, Bergs socknar under 100 år, 1969.

¹⁵ Sveriges städer och samhällen jämte landsbygd, 1947, s. 121.

¹⁶ Muntlig uppgift Lars Gustavsson, Finndomo AB/Hjältevadshus, och Tage Paulsson, Huddinge, tidigare VD.

¹⁷ Segt virke stolta drömmar, Sven Larsson, 1995.

¹⁸ Muntlig uppgift Lars Gustavsson, Finndomo AB/Hjältevadshus.

¹⁹ Södra Sandsjö under hundra år, 1971, s. 185, 191-192.

²⁰ Muntlig uppgift Erling Lundgren, Landsbro.

²¹ Sveriges städer och samhällen jämte landsbygd, 1947, s. 154. Lenhovda – en värendssocken berättar, 148, s. 511

²² Muntlig uppgift Iwar Milton, Vetlanda 6/6 2003. Företaget drevs av brodern Bengt Milton.

²³ Monteringsfärdiga trähus A/B Myresjö-Hus, företagspresentation daterad 26/5 1945, Jönköpings läns museum.

²⁴ Ingenting vågat, ingenting vunnet, Einar Järnland berättar, Einar Järnlands memoarer, stencilerad 1998.

²⁵ Muntlig uppgift Inge Carlsson Myresjöhus AB.

²⁶ Ur företagshistorik sammanställd av Inge Carlsson, Myresjöhus AB.

²⁷ Barometern, 31 maj, 1943.

²⁸ Muntlig uppgift Leif Roos, Nässjö.

²⁹ Uppgifterna är framförallt hämtade på Flexators hemsida: www.flexator.se

³⁰ Muntlig uppgift Inge Carlsson Myresjöhus AB

³¹ Muntlig uppgift Elsvig Nyberg, Rörvikhus.

³² Enligt uppgift Sven Melin, Vetlanda museum.

³³ Uppgift från Tage Klein som jobbade på företaget från 1945.

³⁴ Företaget har själv lämnat uppgiften att 247 monteringsfärdiga hus ”inkl. baracker och sportstugor”, men uppgiften inom citat tecken är överstruken med penna för hand. Inget övrigt i dokumentet förklarar varför

kommerskollegium korrigerat uppgiften.

³⁵ Eu. Tommy Jonsson, Slättemo.

³⁶ Muntlig uppgift Sture Lamme, Korsberga

³⁷ Muntlig uppgift Sven-Åke Gårdstam, Smålandsvillan AB.

³⁸ Svenska Trähusfabriker, deras försäljningsorganisationer och branschorganisation 1949.

³⁹ Enligt uppgift i ”Villstad vår hembygd”, Uno Träff, 1950, så övertog Götene Träindustri företaget år 1942. Huruvida ovan angivna årtal är korrekta eller om den nya inriktningen att hänföra till ägarbytet är oklart.

⁴⁰ Muntlig uppgift Evert Wester, Näshult.

⁴¹ En bok om småländskt kultur- och näringsliv, Jönköping 1946.

⁴² KB, avd. för okatalogiserade tryck, samt enligt uppgift äldre sagesmän genom Per-Uno Somme, Sommen.

⁴³ 1958 och 1959 års uppgifter är hämtade ur skriften ”Standardhus, generationers arbete med hus och snickeri i Hultsfred 1898–1975”.

⁴⁴ 1939 och 1940 års uppgifter är hämtade ur skriften ”Standardhus, generationers arbete med hus och snickeri i Hultsfred 1898–1975”.

⁴⁵ ur ”Smålands näringsliv i ord och bild – Västervik”, 1920.

⁴⁶ Muntlig uppgift Uno Carlsson, Korsberga.

⁴⁷ Muntlig uppgift Yvonne Johansson, Sävsjö Trähus, och Kurt Krantz, Sävsjö.

⁴⁸ Smålands Museums klippark. industri T–V; Smålandsposten 10/1 1957, Växjöbladet 11/5 1966.

⁴⁹ Muntlig uppgift Sture Lamme, Trivselhus, Korsberga.

⁵⁰ Muntlig uppgift Inge Folkesson, Vetlanda.

⁵¹ ”Träförädling i alla former från tändstickor till Egna hem har givit arbete åt Vetlandaborna”, tidningsklipp Smålands Folkblad 28/8 1937, Jönköpings läns museum. I företagspresentationen i ”Bok om småländskt kultur- och näringsliv”, anges 1929 som startår.

⁵² Rapport NM Sam-Dok.

⁵³ Sjösåsboken del III, 1975, s. 197.

⁵⁴ Muntlig uppgift Stefan Hjalmeby, Willa Nordic.

⁵⁵ Uppgifter hämtade ur foldern: WST-hus vill här i korthet presentera WENO den nya byggmetoden som gjort sensation, 1949, KB, avd. för okatalogiserade tryck.

⁵⁶ Åsedabygden 1967, s 71–74. Sveriges Privata företagare, Jönköpings – Kronobergs län, 1942, s. 296. Smålands Museums Klippark industri Å–Ö; Smålandsposten 29/3 1960, 11/11 1972.